



Advies + Daadkracht

IN RUIMTELIJKE ONTWIKKELING

WELKOM IN HET NOORDERPARK

RODE DRAAD BELANGENVERKENNING

DEFINITIEF - 14 DECEMBER 2016



De belangenverkenning

Inleiding

Deze belangenverkenning Noorderpark/Ruigenhoek* is uitgevoerd in opdracht van de samenwerkende gebiedspartners provincie Utrecht, gemeente Utrecht, gemeente De Bilt, Staatsbosbeheer en Recreatieschap Stichtse Groenlanden. Deze partijen denken samen na over de toekomstagenda van dit gebied. LRAU Advies + Daadkracht helpt hen daar bij.

De gebiedspartners willen graag bereiken dat de recreatiemogelijkheden, –functies en identiteit in het gebied beter aansluiten op de wensen van gebruikers, ondernemers en bewoners. Ook willen zij dat de recreatieve voorzieningen in het gebied duurzaam in stand kunnen worden gehouden.

Met ongeveer 40 interviews en bijeenkomsten is uitvoering gegeven aan de belangenverkenning voor het Noorderpark/Ruigenhoek. We hebben met ongeveer 70 mensen gesproken over hun ervaringen en verwachtingen, dromen en nachtmerries voor de toekomst van het Noorderpark.

De inhoud van alle interviews is vastgelegd in vertrouwelijke verslagen die alleen zijn gedeeld met de geïnterviewden. LRAU heeft de belangrijkste thema's uit alle gesprekken uit de belangenverkenning, geanonimiseerd verwerkt in dit verslag. Deze belangrijkste thema's noemen wij de rode draad. De rode draad vormt een belangrijke basis voor de toekomstagenda voor het Noorderpark.

Opbouw en verantwoording

De opbouw van de rode draad is thematisch, op basis van de interviews. Er is gekozen voor vier thema's: het DNA van het gebied, spelregels, bereikbaarheid & vindbaarheid en voorzieningen. De vier thema's omvatten onderwerpen die in veel interviews zijn genoemd of veel emotie oproepen. Op de volgende pagina is een beschrijving van de vier thema's te vinden.

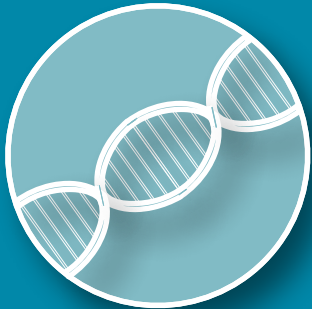
De vier thema's zijn uitgewerkt aan de hand van knelpunten en kansen. Bij de knelpunten wordt omschreven wat mist, wat irritatie, frustratie of verwarring oplevert en wat de beleving van het gebied negatief beïnvloedt. Kansen zijn mogelijkheden om knelpunten te verminderen of op te heffen. Dit omvat ook ideeën hoe het gebied prettiger wordt om in te wonen, werken en recreëren.

In de gesprekken is ook gesproken over dromen: hoe zie je het Noorderpark in de (nabije) toekomst? We hebben de ideeën en referentiebeelden die in de gesprekken naar voren zijn gekomen geïnventariseerd. Ook zijn we nagegaan wat mensen zelf kunnen en willen bijdragen om dromen en ideeën waar te maken.

Een beschrijving van de waarde van deze belangenverkenning en het vervolgproces vormt tot slot het laatste deel van deze rode draad uit de belangenverkenning.

* Onder Noorderpark/Ruigenhoek verstaan wij het deelgebied tussen Gageldijk, Burgemeester Huydecoperweg, Kooijdijk en Koningin Wilhelminaweg. In dit gebied zijn het Speelbos Gagelbos en Polder Ruigenhoek aangelegd als recreatiegebieden. Voor de leesbaarheid spreken we in dit stuk over het Noorderpark.

De vier thema's



DNA



Spelregels



Vindbaarheid & bereikbaarheid



Voorzieningen & initiatieven

1. Het DNA van het Noorderpark

Uit de gesprekken hebben we geleerd wat de kernwaarden zijn die de essentie vormen van de identiteit van het gebied. Waarden maken het gebied aantrekkelijk en door waarden voelen mensen zich betrokken bij het gebied. De waarden en de identiteit van het gebied liggen besloten in het DNA. DNA is uniek en laat zich niet gemakkelijk wijzigen. Het DNA roept emoties op en verbindt mensen aan het gebied. We troffen sporen aan van dit DNA wanneer we gesprekken hadden over 'wat mag of kan er niet veranderen'. Aan de hand van dit DNA kan je het verhaal van het gebied vertellen (de identiteit). Wanneer de kernwaarden van het gebied (het DNA) dreigen te worden aangetast, levert dat vaak weerstand op ('zoiets pást hier toch helemaal niet?'). We hebben geleerd dat deze weerstand vaak voortkomt uit grote betrokkenheid bij het gebied.

2. De spelregels in het Noorderpark

Wanneer de gesprekken gingen over spelregels, waren emoties ook vaak voelbaar. Met spelregels bedoelen we bijvoorbeeld beleidsregels (zoals bij vergunningen), gedragsregels (overlast en handhaving) en normen en waarden (omgangsvormen tussen mensen). Wanneer de duidelijkheid, eenduidigheid of naleving van die spelregels niet voldoen aan verwachtingen van belanghebbenden, kan betrokkenheid van belanghebbenden omslaan in weerstand. We horen ook vaak dat het vertrouwen is aangetast, wat leidt tot soms onterechte aannames ('ze willen het toch niet') en wantrouwen ('ze komen beloftes toch nooit na').

3. Vindbaarheid en bereikbaarheid

Veel geïnterviewden hebben ons op knelpunten gewezen en tips gegeven die passen binnen dit thema. Bij vindbaarheid gaat het over de vraag of mensen weten dat het gebied er is, waar het is en wat er is. Bij bereikbaarheid gaat het om de wijze waarop en het gemak waarmee mensen het gebied kunnen bezoeken. Wanneer vindbaarheid en bereikbaarheid onvoldoende zijn geregeld, wordt het gebied en de voorzieningen die daar aanwezig zijn minder bezocht.

4. Voorzieningen en initiatieven

Alle betrokkenen hebben wel een mening over de voorzieningen en initiatieven in het gebied. Dan wel kwalitatief, dan wel kwantitatief gezien. Kwalitatief gaat over wat er is, in hoeverre het interessant is (is het leuk, gezellig, comfortabel etc.), het aansluit op doelgroepen en op welke plek de voorziening ligt of de activiteit wordt aangeboden. Kwantitatief gaat over het aantal voorzieningen en initiatieven in het gebied, is het genoeg? Wanneer het voorzieningenniveau onvoldoende is, zullen sommige bezoekers er niet terugkeren of er anderen mee naartoe nemen. Want: het gebied is oninteressant (niks interessants te doen) of onhandig (onvoldoende toiletten, parkeren, eten en drinken).



DNA van het gebied

Omdat het gebied een flinke omvang heeft, beschikt niet elke plek in het gebied over hetzelfde DNA. Deelgebieden beschikken over een eigen karakter binnen het geheel. Mensen voelen zich vaak extra verbonden met het karakter van één of enkele van deze deelgebieden en willen het DNA van deze deelgebieden beschermen. We onderscheiden in het Noorderpark zes verschillende deelgebieden op basis van het karakter:

1. Cultuurhistorie
2. Recreatie (subthema: groen en bewegen)
3. Natuur
4. Wonen
5. Werken
6. Waterwingebied

Deze onderscheidende karakters betekenen dat niet elke nieuwe functie in elk van de zes verschillende zones even goed past. Op de volgende pagina's zijn deze zes verschillende karakters uitgebeeld aan de hand van referentiefoto's. Ook hebben we de zones weergegeven op een kaart van het gebied.

Knelpunten DNA


- Functies en activiteiten die niet goed lijken te passen bij het DNA van een (deel)gebied leiden soms tot conflicten. Een aantal voorbeelden. Menselijke activiteiten (loslopende honden, festivals) bedreigen de natuurwaarden. Festivals of evenementen doen niet altijd recht aan wat mensen verwachten van een landelijke woonomgeving. De aanwezigheid van (veel) recreanten kan soms strijdig zijn met de externe veiligheidsregels waar bedrijven aan moeten voldoen.
- Voor veel van de betrokkenen geldt dat zij ervaren dat het gebied als geheel geen herkenbare identiteit heeft. Dit leidt soms tot verwarring in gebruik (Wat mag hier? Ben ik in een natuur- of in een recreatiegebied?) of twijfel over bijvoorbeeld aanspreekbaarheid (Bij wie moet ik zijn? Zijn we in Utrecht of in De Bilt? Bij wie zijn we eigenlijk te gast?). En, niet onbelangrijk, hoe heet het hier eigenlijk, Noorderpark. Ruigenhoek, Gagelbos? Want zoals een oud Chinees gezegde luidt: 'Wat je niet kunt benoemen, kun je maar moeilijk koesteren'.
- Volgens de gebiedseigenaren speelt het thema groen en bewegen een belangrijke rol in het karakter van het gebied. Er zijn weliswaar enkele sportvoorzieningen in het gebied, maar het knelpunt is dat het thema niet vertaald is naar een grote hoeveelheid voorzieningen in het gebied.

Kansen DNA


Binnen dit thema vroegen we betrokkenen naar hun advies wat de gebiedspartijen kunnen doen om knelpunten op te heffen. Op pagina 8 vindt u wat we hebben opgehaald.

DNA ZONERINGSKAART




 Cultuurhistorie




 Recreatie




 Natuur / Bosontwikkeling
(natuur tevens EHS)




 Woonomgeving



 Ondernemersruimte



 Waterwingebied (Vitens)





1. Cultuurhistorie

In het Noorderpark is veel zichtbaar van de Nieuwe Hollandse Waterlinie (NHW). In het gebied liggen twee forten: Fort Ruigenhoek centraal in het gebied en fort De Gagel aan de zuidwestkant. Daarnaast liggen er meer dan twintig groepschuilplaatsen verspreid in het gebied. De NHW is genomineerd voor de Werelderfgoedlijst van UNESCO. Ruigenhoek wordt gekenmerkt door een slagenvlandschap: een landschap waarbij verkaveling heeft plaatsgevonden in lang smalle banen, die van elkaar worden gescheiden door sloten.



2. Recreatie

Het Gagelbos en de Ruigenhoekse polder zijn aangelegd als recreatiegebieden. Een deel van het Gagelbos is aangelegd als speelbos, ook kan je er wandelen, picknicken en barbecuen. In de Ruigenhoekse polder zijn veel sport- en spelvoorzieningen en een horecavoorziening. Een aantal keer per jaar vinden er evenementen plaats in de recreatiegebieden.



3. Natuur

Delen van het Noorderpark hebben een natuurlijk karakter. Een deel van de Gagelpolder is niet toegankelijk vanwege voorkomende natuurwaarden. Het betreft een bosreservaat met wisselende stadia van moerasontwikkeling. Fort Ruigenhoek en het bosje ten zuidwesten van het fort staan ook bekend om hun natuurwaarden. Op het terrein van Fort Ruigenhoek zijn onder andere een dassenburcht, bosuilen en ijsvogels. Zowel de Gagelpolder als Fort Ruigenhoek en het bosje maken deel uit van het NNN (het Nationaal Natuurnetwerk, voorheen EHS).



4. Woonomgeving

Het Noorderpark vormt ook de woonomgeving van mensen. Aan de zuidkant van het gebied wonen mensen aan de Gageldijk. Centraal in het gebied staan er woonhuizen aan de Kanonsdijk en de Ruigenhoeksedijk. Aan de noordzijde van het gebied staan enkele boerderijen langs de Kooijdijk.



5. Ondernemersruimte

Een groot deel van het Noorderpark is agrarisch gebied, de ondernemersruimte van boeren. Daarnaast zijn er bedrijven gevestigd langs de Gageldijk, zoals tankstation lesberts en Tuincentrum Overvecht. Centraal in het Noorderpark/Ruigenhoek bevinden zich camping Tussen hemel en aarde en de Forelrijver met een horecapaviljoen.



6. Waterwingebied

De winning Groenekan is een winning van Vitens. De relatief grote winning onttrekt diep grondwater dat bestemd is voor de nabije omgeving en voor een deel van de stad Utrecht. De winning is kwetsbaar voor verontreinigingen. De provincie Utrecht heeft daarom voor deze winning behalve een grondwaterbeschermingsgebied ook een 100 jaar-aandachtsgebied afgeleid. Binnen deze gebieden moet rekening worden gehouden met het waterwinbelang en ontmoedigt de provincie bij nieuwe ontwikkelingen ongewenste functies en stimuleert zij gewenste functies.

Kansen DNA

Cultuurhistorie

- Maak het Hollandse Weidelandschap en de Nieuwe Hollandse Waterlinie beleefbaar. Vertel het verhaal!
- De Nieuwe Hollandse Waterlinie staat op de nominatie voor de UNESCO-werelderfgoedlijst. Voor een aantal van de betrokken partijen is dit belangrijk. Hierdoor is makkelijker toegang tot energie en middelen om het gebied naar een hoger plan te tillen. Maak daarvan gebruik!

Recreatie

- Maak door middel van een zonering duidelijk herkenbare plekken voor elke doelgroep. Het werkt beter als er in een zone één activiteit centraal staat.
- Activiteitzones zijn bijvoorbeeld ligweiden, speelplekken, zwembad, evenementen, vissen, buitensport, wandelen, met de hond op pad, paardrijden.
- Faciliteer de thema's die je belangrijk vindt met passende ruimte en/of voorzieningen.

Natuur

- Natuur en recreatie staan soms op gespannen voet met elkaar. Maak samen met betrokken partijen een duidelijke zonering en scheid deze van elkaar. Versterk dus natuur in het natuurdeel, maar durf het ook wat meer los te laten in het recreatiedeel.
- Natuur en beleefbaarheid van cultuurhistorie staan soms op gespannen voet met elkaar (met name Fort Ruigenhoek). Laat zien dat deze wel naast elkaar kunnen bestaan, mits zorgvuldig op elkaar afgestemd.
- Laat zien dat natuur er is: maak het beleefbaar. Dat kan ook door educatie.

Woongebied

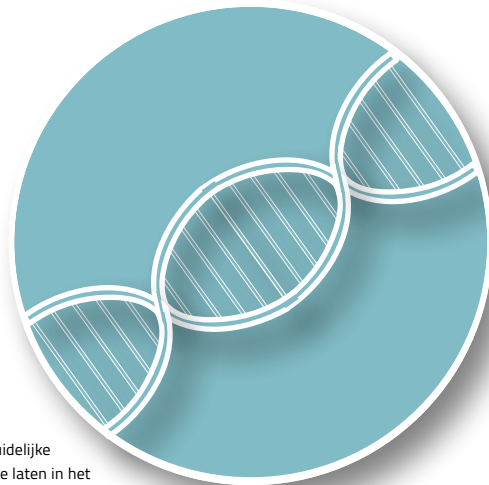
- Meer bezoekers in Noorderpark kan (maar hoeft niet) op gespannen voet staan met de belangen van bewoners. Dat gaat vaak over privacy, rust en veiligheid. Besteed aandacht aan deze thema's en geef ze een plek in de toekomstvisie.
- Betrek bewoners in de planvorming, zij maken onderdeel uit van het DNA van het gebied.

Ondernemingsruimte

- Ondernemers met nieuwe initiatieven kunnen waarde toevoegen aan de recreatieve en/of cultuurhistorische kenmerken van het gebied. Nodig hen uit.
- Geef duidelijk aan wat je wilt bereiken met nieuwe initiatieven; wanneer is het passend en wanneer niet?
- Meer ondernemers in Noorderpark kan (maar hoeft niet) op gespannen voet staan met de belangen van zittende ondernemers.
- Betrek zittende ondernemers in de planvorming, zij maken onderdeel uit van het DNA van het gebied.

Waterwingebied

- Maak het feit dat dit gebied een waterwingebied is beleefbaar. Vertel het verhaal!
- Aan de Ruigenhoekse Dijk staat een waterwinstation van Vitens. Dit is het grootste en belangrijkste waterwinstation van Utrecht.
- De kwaliteit van het gebied heeft een directe relatie met de kwaliteit van ons drinkwater.



Spelregels

Spelregels kunnen sturend werken om een wenselijke situatie te bereiken, maar ook gebruikt worden om ongewenste situaties te corrigeren. Niet goed omgaan met spelregels leidt tot onbegrip, irritatie en weerstand. Dat laatste bleek uit vele gesprekken waarbij ambtenaren, ondernemers en burgers spraken over hun ervaringen met spelregels; de emoties waren vaak voelbaar.

Knelpunten spelregels

- **Onduidelijkheid over de regels rondom wat mag en wat niet mag in het gebied.** Deze zijn niet altijd bekend, niet iedereen houdt zich altijd aan alle regels, en er wordt niet altijd gehandhaafd wanneer regels worden overtreden.
- **Onvoldoende communicatie.** Meerdere partijen zijn verantwoordelijk voor (delen van) het gebied. Binnen die partijen zijn ook nog eens verschillende personen of afdelingen verantwoordelijk. Dat komt de voorspelbaarheid van acties, continuïteit en de duidelijkheid voor betrokkenen niet altijd ten goede.
- **Betrokkenen ervaren soms een conflict over normen en waarden.** Men beleeft dat niet alle afspraken met overheden, bewoners of ondernemers worden nagekomen, er soms op bestaande afspraken wordt teruggekomen, je ineens met iemand anders te maken hebt die anders over een onderwerp denkt of dat een afsprakenkader toch niet zo strikt bleek als men dacht (vinger geven, hand nemen).
 - De consequentie van voorgaande punten is dat burgers soms aangeven het vertrouwen in de overheden kwijt te zijn. Het gevoel ontstaat dat de overheid gecontroleerd moet worden. Dit leidt er soms toe dat bezwaar wordt gemaakt tegen besluiten. Dit doet men om te toetsen of de besluiten aan de regels voldoen.
- **Initiatiefnemers ervaren dat zij soms lastig kunnen bereiken wat zij willen . Andersom leeft bij betrokken ambtenaren het gevoel van gevangen zitten in de (eigen) regelgeving; men wil wel maar kan niet.**
- **Initiatiefnemers ervaren het als lastig om vergunningaanvragen in te dienen of grenzen aan te geven over wat overheden als vergunningverlener bij een aanvraag van hen mogen verwachten. Andersom leeft bij betrokken ambtenaren het gevoel van 'zo moeilijk is het toch allemaal niet, doe het eens in één keer goed'**
- **Het verbeteren van de recreatieve waarde en het verduurzamen van de exploitatie van de gebieden wordt door enkelen vooral gezien als een excuus om maximaal geld te gaan verdienen in het gebied.**

Kansen spelregels

Ook binnen dit thema vroegen we betrokkenen naar hun advies wat de gebiedspartijen kunnen doen om knelpunten op te heffen. Op de volgende pagina vindt u wat we hebben opgehaald.



Kansen spelregels

Set van spelregels

- Borduur voort op het ontwikkelperspectief met een voor iedereen begrijpelijke set aan richtlijnen en regels. Maak duidelijk wat er kan en mag in het Noorderpark
- Borg leerervaringen uit het verleden, met name ten aanzien van vergunningverlening en communicatie rondom evenementen
- Laat actueel gebruik leidend zijn bij visievorming en regels. Denk aan zwemmen in de kanovijvers: liever goed en veilig regelen dan verbieden. Of paarden op paden die niet voor hen zijn bedoeld.

Corrigeren naar aanleiding van spelregels

- Verbeter het toezicht in het gebied
- Maak in het gebied zichtbaar wat wel en niet wenselijk of toegestaan gedrag is. Een verbodsbord is niet altijd genoeg.

Sturend werken met spelregels

- Ontwikkel een gedragen ontwikkelperspectief: waar het heen moet en wanneer. Wanneer is het af?

Spelregels over communiceren

- Leer van elkaar door transparantie (burgers, overheden, initiatiefnemers). Wat wil je bereiken, waar liggen je grenzen. (Deze belangenverkenning verstrekt daar al inzicht in.)
- Communiceer naar je omgeving waar je mee bezig bent en waarom.
- Creëer een makkelijk vindbaar en bereikbaar aanspreekpunt

Spelregels over normen en waarden

- Maak afspraken over normen en waarden: afspraak is afspraak. Wie A zegt, moet ook B zeggen etc.

Spelregels over betrokkenheid

- Verbeter de communicatie in het gebied. Dit kan actiever. Niet alleen vanuit de ene partij die toevallig met iets bezig is. Pak dit breed op; het gaat om het gehele gebied. Leg verbanden tussen initiatiefnemers en bewoners of ondernemers.
- Kijk ook naar wat er in een bepaalde periode allemaal te gebeuren staat (activiteitenkalender). Hoe gaat het met de langetermijnprojecten? Wat ga je volgend jaar doen? Wat heb je afgelopen jaar bereikt en wat niet?
- Laat initiatieven niet gijzelen door een kritische noot of vasthoudende bezwaarmaker; het gebied heeft maatschappelijke betekenis.

Spelregels over financiën

- Als je communiceert dat je geld moet verdienen in het gebied; geef dan aan waarom en hoeveel. Wanneer is het goed en wat betekent dit voor het gebied?
- Kosten in rekening brengen voor initiatieven (bv. schoolklassen laten lunchen in het gebied) werken remmend op de totstandkoming van die initiatieven, hoe laag die kosten ook zijn. Als je wilt dat het gebied wordt gebruikt, dan moet je dat gebruik niet belasten.





Vindbaarheid & bereikbaarheid

Vindbaarheid gaat over de kennis van de bezoeker voorafgaand aan het bezoek en de hoeveelheid informatie die de bezoeker in het gebied kan vinden. Het gaat hierbij om kennis en informatie over: wat is de functie van het gebied, wat is er in het gebied te vinden en te doen, hoe kun je er komen? En eenmaal aangekomen in het gebied; waar moet ik heen en wat vind ik daar?

Bereikbaarheid gaat over hoe ik het gebied kan bereiken en hoe ik mij beweeg wanneer ik er ben: moet ik de auto parkeren en verder lopen? Kan ik overstappen op een fiets of een kano om mijn volgende bestemming te bereiken?

Knelpunten vindbaarheid & bereikbaarheid

- Het gebied is niet heel bekend. Als mensen het gebied niet kennen, gaan ze er ook niet naar toe.
- Informatie over wat er is en wat er te doen is in het gebied is niet makkelijk vindbaar
- Het gebied heeft niet echt een uithangbord. Waar kan ik het gebied in en uit? Met name langs de Gageldijk speelt dit.
- Eenmaal in het gebied ontbreekt een 'sense of place'. Waar bevind ik mij, waar liggen de voorzieningen waar ik heen wil, hoe kan ik daar komen en hoe ver is dat?
- Infrastructuur is een beperkende factor
 - De NRU wordt ervaren als een fysieke barrière tussen de stad en het Noorderpark
 - Wegen in het gebied zijn smal waardoor deze niet al te veel verkeer veilig kunnen afwikkelen.
 - Infrastructuur in het gebied is niet toegespitst op evenementen
 - Locaties en omvang van parkeervoorzieningen niet optimaal
 - Wandel- fiets- en kanoroutes vormen te weinig een 'rondje'

Kansen vindbaarheid & bereikbaarheid

Ook binnen dit thema vroegen we betrokkenen naar hun advies wat de gebiedspartijen kunnen doen om knelpunten op te heffen. Op de volgende pagina vindt u wat we hebben opgehaald.



Kansen vindbaarheid & bereikbaarheid



Bereikbaarheid - NRU

- Verbeter de bereikbaarheid van het gebied via en over de NRU; hef de barrière voor veel mogelijk op.
- Sluit aan bij het project NRU; laat weten hoe belangrijk de relatie tussen Noorderpark en de NRU is.



Vindbaarheid - Sense of place

- Maak bezoekers duidelijk waar ze zijn.
- Help bezoekers: waar vinden ze een volgende interessante bestemming, hoe lang/ver is dat lopen/fietsen.
- Maak routes zichtbaar in het gebied door bebording of via apps.



Bereikbaarheid - Hoe kom ik er?

- Maak (potentiële) bezoekers duidelijk hoe ze het gebied kunnen bereiken.
- Zorg voor maatwerk bij evenementen



Vindbaarheid - fysiek

- Verbeter de bewegwijzering
- Verbeter de bebording (of creëer een aantrekkelijk alternatief voor bebording)
- Maak duidelijk herkenbare en aantrekkelijke entrees



Vindbaarheid - online

- Online vindbaarheid verbeteren door, gebiedswebsite, online activiteitenkalender, Facebookpagina, Youtube-kanaal etc. communityvorming
- Online informatievergaring in het gebied (routes, Spotify, cultuurhistorie, lesprogramma's etc.)



Vindbaarheid - uitnodigen

- Nodig gebruikers en initiatiefnemers uit om het gebied te beleven.
- Betrek scholen, verenigingen, wijkbureaus etc.





Voorzieningen en initiatieven

Het thema voorzieningen en initiatieven heeft betrekking op wat er in het gebied te vinden is, voor wie het aantrekkelijk is, hoe veel er van is en of het op de juiste plek staat. Het kan ook gaan over of er juist voorzieningen ontbreken, of hoe voorzieningen in het gebied passen. Naast het DNA zijn voorzieningen een van de belangrijkste redenen dat mensen recreatiegebieden bezoeken. De voorzieningen gaan uiteindelijk deel uitmaken van het DNA.

Knelpunten voorzieningen en initiatieven

- Vaak wordt opgemerkt dat een echte trekker wordt gemist, wat maakt het Noorderpark nog meer het bezoeken waard?
- Het gebied wordt ervaren als een gebied met veel onderbenutte potentie. Er kan zo veel meer dan er gebeurt.
- De verbinding met grotere netwerken ontbreekt soms. Zo zijn er wel kanoroutes, maar deze zijn niet verbonden met andere routes.
- Verbindingen tussen voorzieningen zijn er wel, maar vormen nog geen logisch pakket voor een leuke dag uit.
- De verbinding tussen Gagelbos en Ruigenhoek is niet optimaal; er wordt een meer rechtstreekse verbinding gemist die ook interessant is voor voetgangers of korte afstand fietsers.
- Voorzieningen om een langer verblijf aantrekkelijk te maken ontbreken. Denk aan mogelijkheden voor een kop koffie (verspreid in het gebied), drinkwater of sanitaire voorzieningen.
- Bij een bezoek aan het gebied valt het op dat er veel gesloten hekken, verbods- of gebodsborden staan. Maar er staan weinig borden met 'Welkom' of iets van die strekking.
- We hebben veel tegenstrijdige signalen ontvangen over de rol die het Noorderpark zou kunnen -of moeten- spelen voor de sociaal-maatschappelijke onderwerpen in de wijk Overvecht. Een deel benadrukt de het belang van een park voor de bewoners: een park kan bewegen, een gezonde leefstijl en relaties tussen bewoners stimuleren. Een ander deel van de geïnterviewden twijfelt er aan of er bij bewoners wel behoefte is aan een park: in Overvecht is veel groene ruimte en veel bewoners blijven graag dicht bij huis. Dit roept de vraag op in hoeverre er een behoefte is.

Kansen voorzieningen en initiatieven

Ook binnen dit thema vroegen we betrokkenen naar hun advies wat de gebiedspartijen kunnen doen om knelpunten op te heffen. Op de volgende pagina vindt u wat we hebben opgehaald.

Kansen voorzieningen en initiatieven



Aansluiten op doelgroepen

- Onderzoek welke doelgroepen je wilt gaan bedienen in het Noorderpark.
- Weet wat die doelgroepen verwachten van de voorzieningen in een gebied als Noorderpark.
- Betrek dus ook doelgroepen.



Voorzorgenniveau op peil

- Breng de basisvoorzieningen op peil: sanitair en drinkwater in het gebied.
- Mensen willen zitten en wat eten en drinken. Organiseer dat.
- Creëer een of meer trekkers in het gebied; dat mag ook groots en meeslepend!
- Sluit met de voorzieningen aan op wat de doelgroep zoekt.
- Pas op voor te veel van het zelfde! Organiseer niet je eigen concurrentie.



Je welkom voelen in het Noorderpark

- Maak duidelijk dat je graag mensen ontvangt in het gebied:
 - ▶ nodig ze uit
 - ▶ verwelkom ze
 - ▶ zorg voor ze
 - ▶ gastheer/gastvrouw in het gebied



Verbind voorzieningen

- Maak een logisch geheel van paden en voorzieningen; samen vormen zij de basis voor een leuke dag uit.
- Verbind Gagelbos en Ruigenhoekse Polder beter met elkaar voor voetgangers of mensen die niet graag lange afstanden fietsen.



Benut aanwezige energie

- er zijn best veel mensen en groepen mensen die een initiatief uitvoeren, of iets nieuws willen introduceren in Noorderpark. Benut deze energie als deze past binnen de ambities van het gebied.
- notoire bezwaarmakers zijn in wezen zeer betrokken bij het wel en wee van het gebied. Betrek hen bij het maken van de toekomstagenda.
- Vind de balans tussen de wens voor vooruitgang en die voor behoudendheid; doe dat samen met de mensen om wie het gaat.





Dromen en ideeën

Ideëenlijstje

In de belangenverkenning is een groot aantal referentiebeelden, ideeën en wensen naar voren gekomen. Uit de gesprekken blijkt dat een aantal mensen vindt dat het Noorderpark wat meer mag gaan lijken op Amelisweerd, het Amsterdamse Bos en het Maximapark in Leidsche Rijn. In de gesprekken zijn veel voorbeelden van ideeën genoemd om het gebied leuker te maken. Onderstaande lijst is een greep uit deze ideeën:

- Maak de Waterlinie beter zichtbaar en beleefbaar, benut de energie en aandacht voor de Waterlinie nu de NHW is genomineerd voor de werelderfgoedlijst van UNESCO.
- Creëer officiële en aantrekkelijke zwemwatergebieden
- Verbind kanoroutes, zorg dat mensen een retourtje kunnen maken
- Verbind paden zodat mensen een rondje kunnen wandelen of fietsen in het gebied.
- Ontwikkel een stadstuin, voedselbos of proeftuin
- Plaats langs de wandelpaden trimtoestellen
- Ontwikkel een roeibaan
- Trek de Avondvierdaagse naar het gebied
- Creëer een mountainbike parcours
- Maak op een creatieve manier de groepsschuilplaatsen (kazematten) beter zichtbaar
- Verlicht het gebied 's avonds op een aantrekkelijke manier (verlichte fietspad Daan Roosengaarde)
- Maak het gebied door het jaar heen aantrekkelijk, bv. door een wintersauna
- Creëer een aantrekkelijke verbinding met Overvecht (vb. de Luchtsingel in Rotterdam)
- Maak het gebied aantrekkelijk voor de Overvechter (vb. wandelboulevard)
- Plaats watertappunten in het gebied.

Initiatieven en samenwerking

Een aantal van de geïnterviewden willen zelf, of in samenwerking met andere (lokale) organisaties bijdragen aan het aantrekkelijker maken van het Noorderpark voor recreanten. Dit zijn bijvoorbeeld:

- mensen die hun onderneming willen uitbreiden of meer op recreatie willen insteken
- (evenementen)organisaties die in het gebied activiteiten willen (blijven) organiseren
- ondernemers die nieuwe recreatieve voorzieningen willen ontwikkelen (bv. de golfbaan)
- ondernemers die zich in willen zetten voor het creëren van een herkenbare entree van het gebied
- lokale partijen die bewoners, scholen en verenigingen willen binden aan het Noorderpark.

Bovenstaande dromen en ideeën zijn een inventarisatie van wat er in de belangenverkenning naar voren is gekomen. Sommige van deze dromen en ideeën worden door de belanghebbenden breed gedragen, andere zorgen voor meer uiteenlopende reacties. Deze lijstjes zijn **dynamisch**: In het vervolgproces zal in samenwerking met belanghebbenden worden onderzocht welke van deze ideeën als passend in de omgeving worden geacht en kunnen rekenen op draagvlak.



Tot slot

Het uitvoeren van de belangenverkenning is een flinke, maar bovenal inspirerende klus geweest. In de periode juni tot en met november 2016 is met ruim 70 mensen gesproken. Het verwerken van de informatie uit deze belangenverkenning heeft geleid tot het stuk wat u zojuist heeft gelezen. Het is gelukt om samen met de betrokkenen binnen vier onderscheidende thema's een grote hoeveelheid aan knelpunten en kansen te ontdekken en deze in kaart te brengen.

Wat een energie ziet er in het gebied! De belangenverkenning heeft veel opgeleverd: we hebben het gevoel dat we duidelijk inzicht in de belangen van de betrokkenen hebben, we hebben veel inspiratie opgedaan door goede voorbeelden van vergelijkbare gebieden, we weten nu beter welke dromen of concrete ideeën de belanghebbenden in het gebied hebben en we weten of we voor het vervolg een beroep op mensen mogen doen. Maar bovenal hebben we alle geïnterviewden op persoonlijk vlak ook wat beter leren kennen.

Vervolg

Het luisteren naar wat de belanghebbenden vinden en willen en dat bundelen tot een logisch geheel is eigenlijk het makkelijkste deel van het proces waar we in zitten. Het vervolg is uitdagender. We willen in februari komen tot een ontwikkelperspectief en een routeplanner (de acties en een planning voor de gebiedspartners) voor het Noorderpark. Deze wordt door de bestuurders van de gebiedspartners bekrachtigd. Dat wordt geen advies dat in een la verdwijnt, maar een leidraad waar we direct mee aan de slag gaan. Dit rode draad verslag is een van de bouwstenen van het ontwikkelperspectief.

Wij vinden het belangrijk dat u weet wat de andere bouwstenen zijn en hoe het vervolgproces er uit komt te zien. Op dit moment ronden wij de overige bouwstenen af. Wat vinden we van het gebied in de huidige vorm, wat zijn de doelgroepen die gebruik maken van het gebied en wat zijn hun wensen en verwachtingen? Welke ideeën kunnen leiden tot nieuwe initiatieven in het gebied? Samen met de resultaten uit de belangenverkenning leidt dit tot het **ontwikkelperspectief**. Dit biedt globaal inzicht in de gewenste functionele zonering van het gebied en de functie en sfeer van (potentiële) recreatieve, cultuurhistorische en natuurlijke hotspots binnen het gebied. De vier thema's uit de belangenverkenning zijn daarin leidend.

Dit ontwikkelperspectief zetten we af tegen de realiteit van vandaag: wat is er mogelijk binnen de huidige regels en waar zouden de regels moeten worden aangepast? Hoe en met wie kunnen de gebiedspartners samenwerken om doelen te bereiken? Een **routeplanner** in de vorm van een agenda voor de periode na februari 2017 geeft inzicht in het vervolgproces dat de gebiedspartners samen gaan doorlopen. De specifieke bijdragen, taken of verantwoordelijkheden van de gebiedspartners zijn benoemd en in de tijd gezet. Ook wordt omschreven hoe de partners met elkaar de afspraken gaan bewaken.

Begin 2017 zal een bijeenkomst plaatsvinden om aan de slag te gaan met de in dit stuk beschreven thema's. De vorm van deze bijeenkomst gaan we nader uitwerken. Het doel is om samen met u -als co-creators van het gebied- te komen tot een gedragen eindresultaat. U wordt als deelnemer aan deze belangenverkenning uitgenodigd voor deze bijeenkomst. Via een digitale nieuwsbrief zullen we u op de hoogte houden van de vorderingen van het proces.